

Appendix C

## 香港市民食物消費量調查 2005-2007

### Population-based Food Consumption Survey of the People of Hong Kong 2005-07

食物環境衛生署 委托 香港中文大學進行

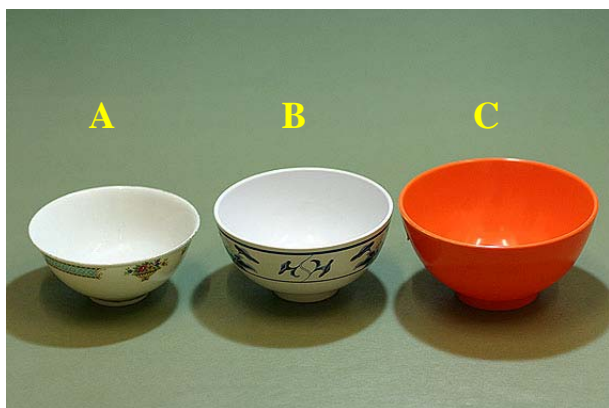
Conducted for the Food and Environmental Hygiene Department  
by the Chinese University of Hong Kong

## 食物圖片冊

## Food Photo Booklet



## Appendix C



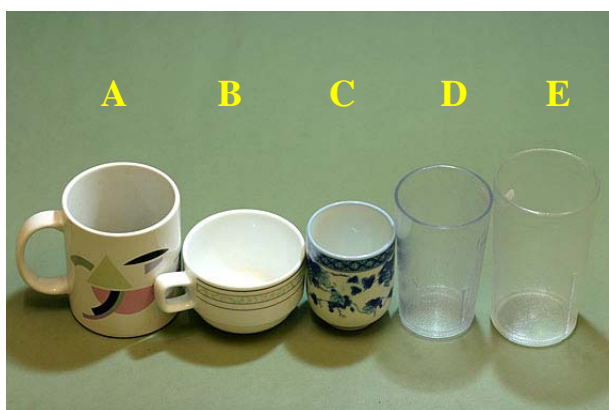
### Bowls 碗

- A: 150 ml 毫升
- B: 250 ml 毫升
- C: 350 ml 毫升



### Packaged Drinks 紙包飲品

- A: 250 ml 毫升
- B: 375 ml 毫升



### Cups 杯

- A: 250 ml 毫升
- B: 180 ml 毫升
- C: 150 ml 毫升
- D: 240 ml 毫升
- E: 300 ml 毫升



### (1) Vietnamese rice noodles

#### 越南檬粉

160 g 克 (1 bowl 碗)



### Spoons 匙

- A: 5 ml 毫升
- B: 7 ml 毫升
- C: 12 ml 毫升
- D: 17 ml 毫升



### (2) Preserved vegetables

#### 醃製蔬菜

35 g 克

Appendix C



(3) **Dried fungus** 乾菇/乾菌類

105 g 克



(6) **Alfalfa sprouts** 苜蓿芽菜

10 g 克



(4) **Spring Onion** 蔥

5 g 克 (1 soup spoon 中式湯匙)



(7) **Aloe** 蘆薈

75 g 克



(5) **Coriander** 芫茜

5 g 克



(8) **Tong Ho** 唐蒿

155 g 克

Appendix C



**(9) Matrimony vine 枸杞**

90 g 克



**(12) Dried vegetables 菜乾**

55 g 克



**(10) Mustard leaf 芥菜**

155 g 克



**(13) Daylily flowers (Jin Zhen) 金針**

20 g 克



**(11) Chinese chives (flower stalks)**

茼菜花

75 g 克



**(14) Bamboo shoots 竹筍**

20 g 克

Appendix C



(15) Fresh ginseng 鮮人參

60 g 克



(18) Cherries 車厘子

110 g 克



(16) Water chestnuts 馬蹄

65 g 克



(19) Lychees 荔枝

85 g 克



(17) Konjac noodles 芋絲

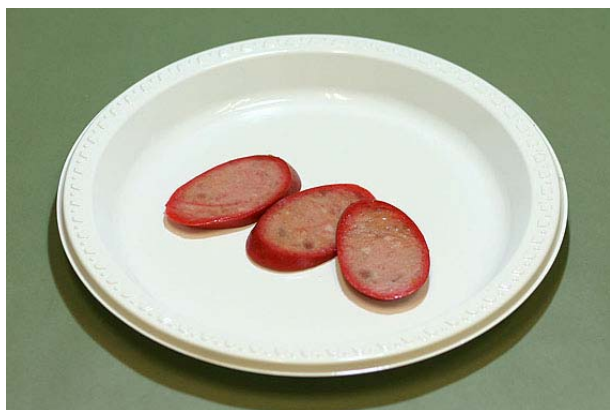
60 g 克



(20) Longans 龍眼

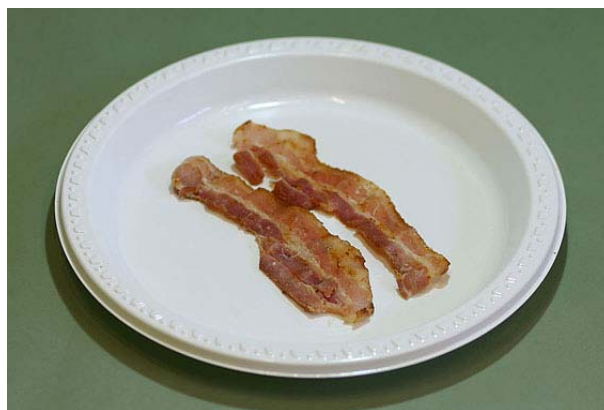
85 g 克

Appendix C



(21) **Big red sausages** 大紅腸

35 g 克



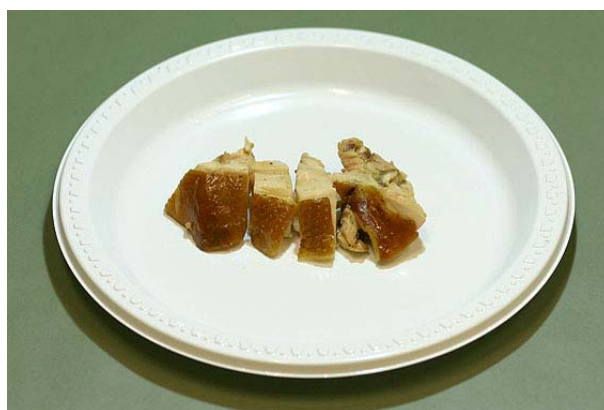
(24) **Bacon** 煙肉

15 g 克



(22) **Preserved pork** 臘肉

45 g 克



(25) **Roasted chicken** 燒雞

60 g 克



(23) **Chinese ham** 金華火腿

15 g 克



(26) **Silky chicken** 烏雞/竹絲雞

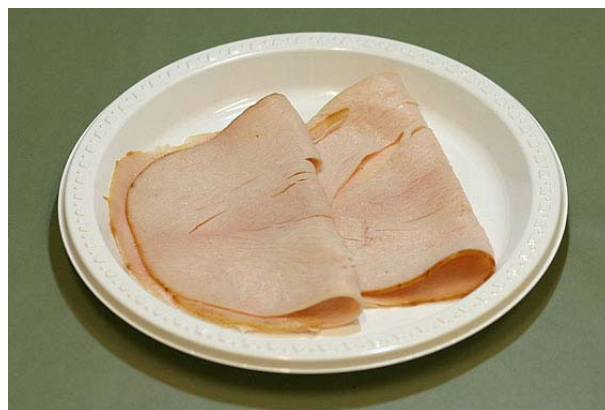
85 g 克

Appendix C



(27) **Roasted pigeon 燒乳鴿**

60 g 克



(30) **Turkey 火雞**

80 g 克



(28) **Pigeon other than roasted pigeon 鴿 (燒乳鴿除外)**

45 g 克



(31) **Preserved duck 臘鴨**

60 g 克



(29) **Goose (other than roasted goose) 鵝 (燒鵝除外)**

60 g 克



(32) **Duck other than roasted and preserved duck 鴨 (燒鴨及臘鴨除外)**

75 g 克

Appendix C



**(33) Marinated chicken feet**

白雲鳳爪

60 g 克



**(36) Chicken offal 雞內臟**

75 g 克



**(34) Pig's offal 豬內臟**

48 g 克



**(37) Goose/duck offal 鵝/鴨內臟**

40 g 克



**(35) Beef offal 牛內臟**

45 g 克



**(38) Dried oysters 蠔豉**

25 g 克

Appendix C



**(39) Cooked oysters 熟蠔**

35 g 克



**(42) Bloody cockles 司蚶**

20 g 克 (Clams 蜆)



**(40) Raw oysters 生蠔**

40 g 克



**(43) Clams 蜆**

20 g 克



**(41) Mussels 青口**

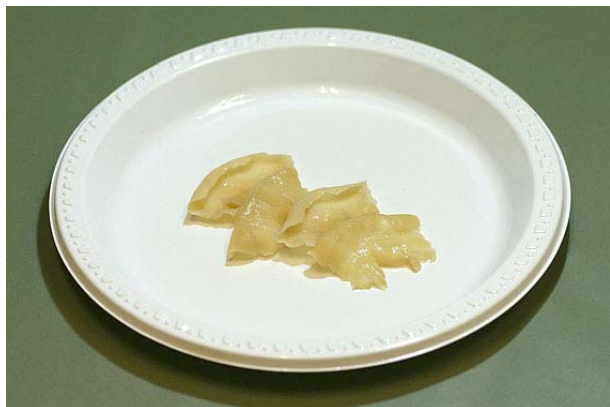
50 g 克



**(44) Whelk/conch 螺**

10 g 克

Appendix C



**(45) Geoduck clams 象拔蚌**

15 g 克



**(48) Coral fish 珊瑚魚**

80 g 克 (Fish fillet 魚柳)



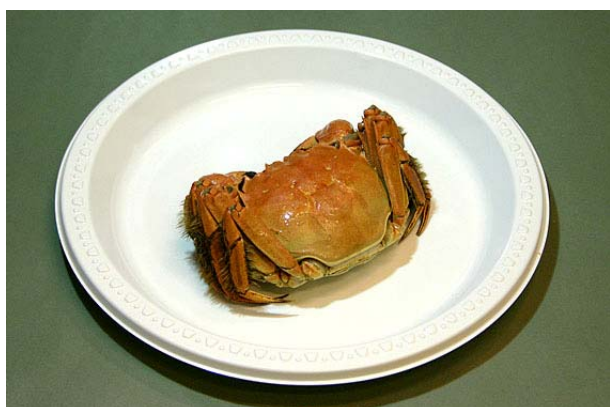
**(46) Lobster 龍蝦**

90g 克



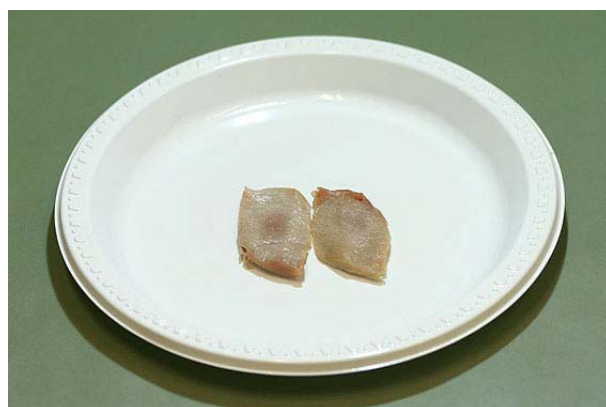
**(49) Canned tuna 罐頭吞拿魚**

185 g 克



**(47) Freshwater hairy crab 大閘蟹**

140 g 克



**(50) Cooked tuna 熟吞拿魚**

20 g 克

Appendix C



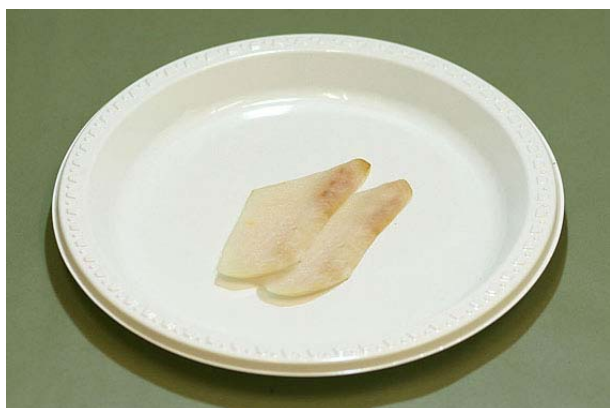
(51) Cooked salmon 熟三文魚

180 g 克



(54) Rabbit fish 泥鯚

65 g 克



(52) Swordfish 劍魚

30 g 克



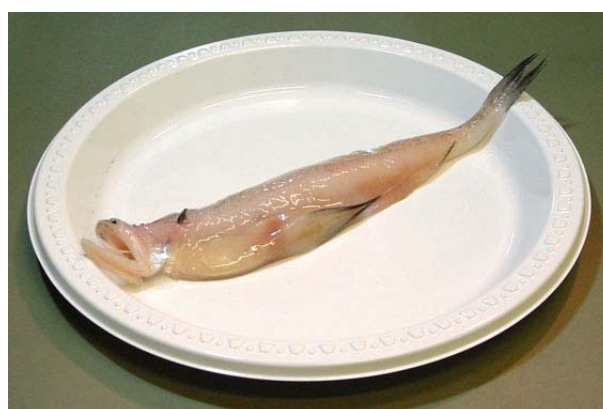
(55) Turbot 多寶魚

385 g 克



(53) Shark meat 鯊魚肉

80 g 克 (Fish fillet 魚柳)



(56) Bombay duck 狗肚魚

70 g 克

Appendix C



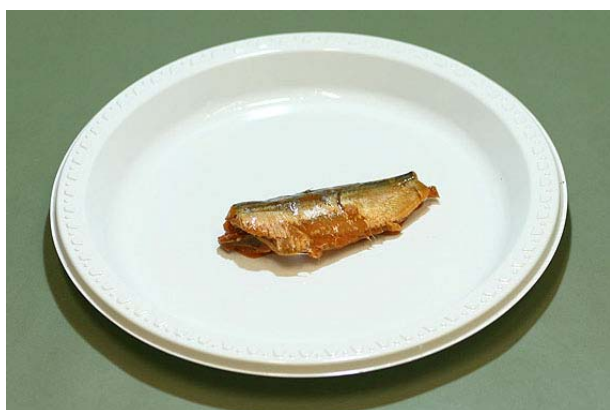
(57) Mackerel 鮫魚/鯖魚

140g 克



(60) Shark fin 魚翅

50 g 克



(58) Sardine 沙甸魚

35 g 克



(61) Dried shrimps 蝦米/蝦乾

5 g 克



(59) Dried fish 魚乾

15 g 克



(62) Dried cuttlefish/squid

乾墨魚/魷魚

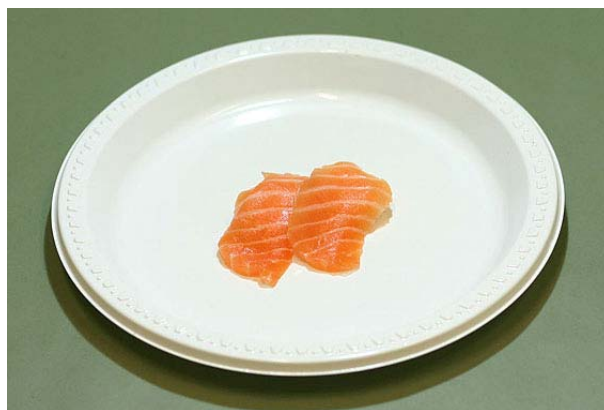
10 g 克

Appendix C



(63) Fish maw 花膠

35 g 克



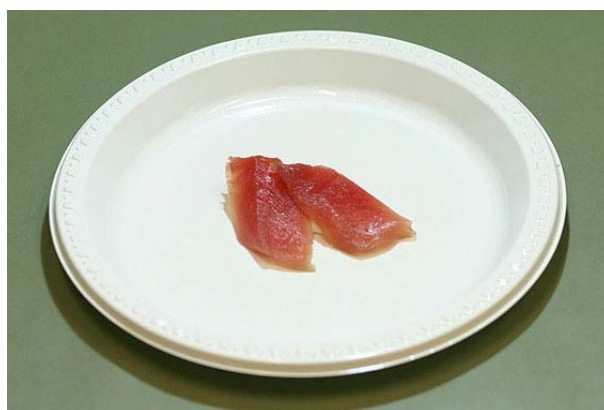
(67) Salmon sashimi 三文魚刺身

20 g 克



(64) Seaweeds 紫菜/海帶

35 g 克



(68) Tuna sashimi 吞拿魚刺身

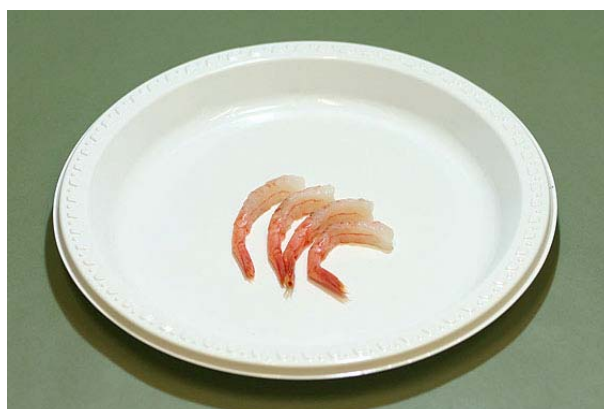
20 g 克



(65) Octopus, cuttlefish, squid ball

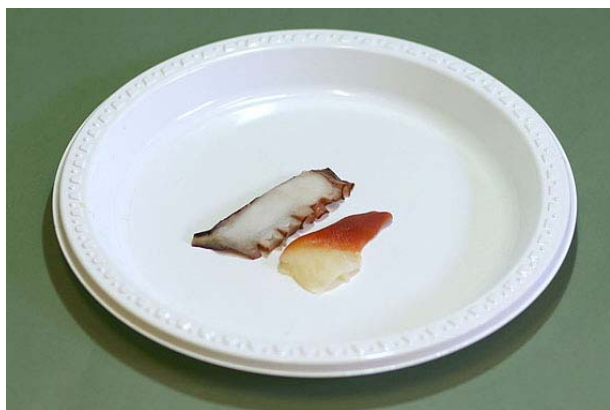
八爪魚/墨魚/魷魚丸

85 g 克



(69) Raw shrimp sashimi 蝦刺身

15 g 克



**(70) Other seafood sashimi**

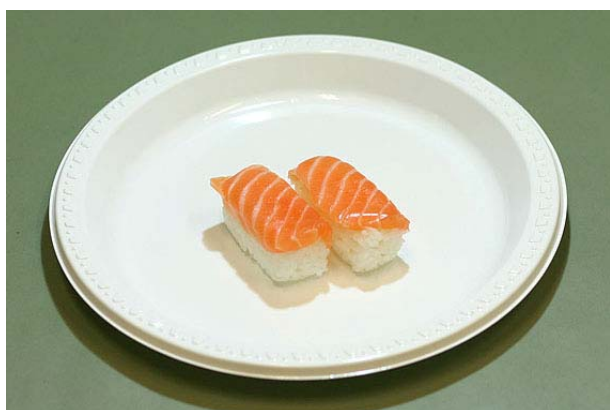
其他海鮮刺身

20 g 克



**(74) Eel sushi 鰻魚壽司**

70 g 克



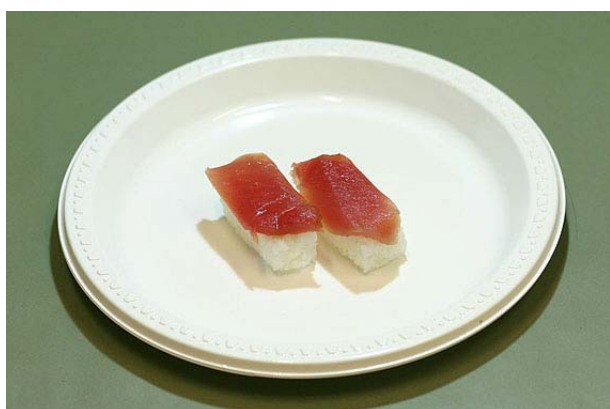
**(72) Salmon sushi 三文魚壽司**

75 g 克



**(75) Other fish sushi 其他魚類壽司**

70 g 克



**(73) Tuna sushi 吞拿魚壽司**

75 g 克



**(76) Other seafood sushi**

其他海鮮壽司

70 g 克

Appendix C



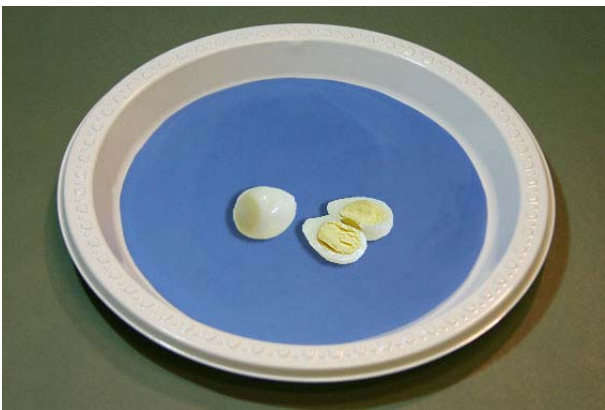
(77) Other sushi 其他壽司

70 g 克



(80) Prawn crackers 蝦片/蝦條

40 g 克



(78) Quail eggs 鵪鶉蛋

20 g 克



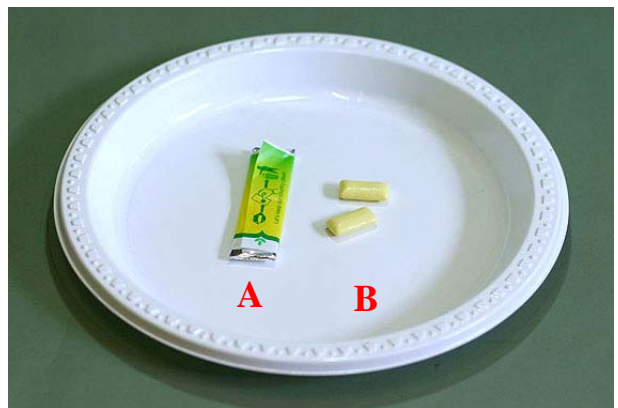
(81) Seaweed (pre-packed, snack type) 紫菜(預先包裝零食)

1.1 g 克



(79) Yoghurt 乳酪

150 g 克



(82) Chewing gums 香口膠

A: 2.7 g 克 (1 stick 條)

B: 2.8 g 克 (2 pieces 粒)



**(83) Dried fruits 乾果**

15 g 克



**(86) Dried meat 肉乾**

35 g 克



**(84) Chinese preserved fruits**

中式涼果

30 g 克



**(87) Squid snack 魷魚小食**

12 g 克



**(85) Glace fruits 糖漬涼果**

50 g 克



**(88) Grilled fish snack 燒魚乾**

40 g 克

Appendix C



**(89) Fermented bean curd 腐乳**

15 g 克



**(92) Soy sauce 豉油**

15 ml 毫升 (1 soup spoon 中式湯匙)



**(90) Fermented red bean curd 南乳**

20 g 克



**(93) Oyster sauce 蠔油**

30 g 克 (1 soup spoon 中式湯匙)



**(91) Fermented black soybean 豆豉**

15 g 克 (1 soup spoon 中式湯匙)



**(94) Honey 蜜糖**

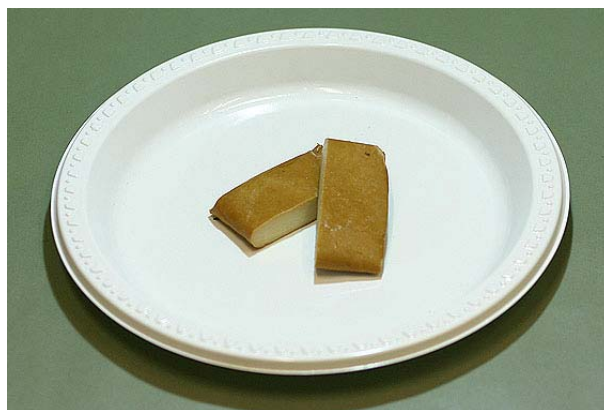
20 g 克 (1 soup spoon 中式湯匙)

Appendix C



**(95) Table top sweetener 代糖**

1 g 克 (1 individual pack 小包)



**(98) Dried bean curd 豆腐乾**

50 g 克



**(96) Olive oil 橄欖油**

10 g 克 (1 soup spoon 中式湯匙)



**(99) Vegetarian foods (wheat gluten)**

齋(面筋)

30 g 克



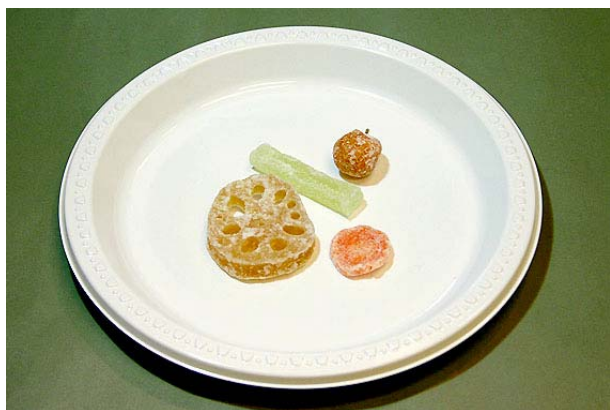
**(97) Dried date 乾蜜棗**

40 g 克



**(100) Tiramisu 意大利芝士蛋糕**

80 g 克



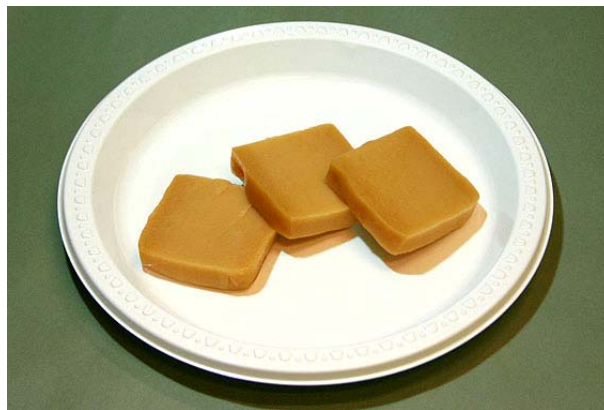
**(101) Sweetened fruits and vegetables 中式賀年糖果**  
40 g 克



**(104) Sesame ball 煎堆**  
150 g 克



**(102) Melon seed 瓜子**  
20 g 克



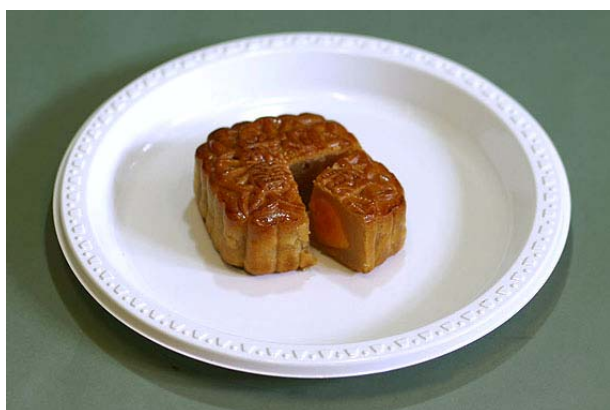
**(105) Chinese New Year Pudding 年糕**  
150 g 克



**(103) Crispy triangle 油角**  
45 g 克



**(106) Glutinous rice dumpling 糰子**  
250 g 克

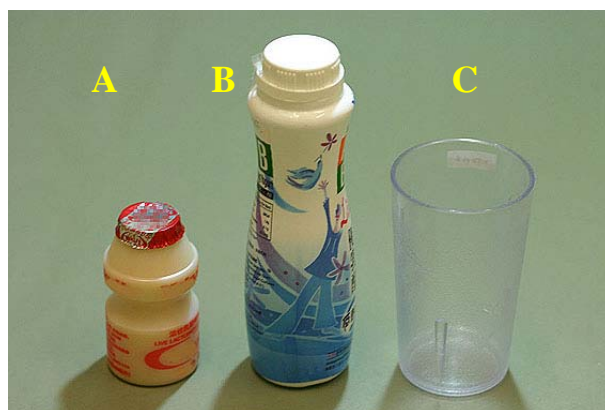


**(107) Traditional mooncake**

傳統月餅

200 g 克 (1 mooncake 個)

50 g 克 (1/4 mooncake 個)



**(110) Yogurt drink 乳酸飲品**

A: 100 ml 毫升

B: 266 ml 毫升

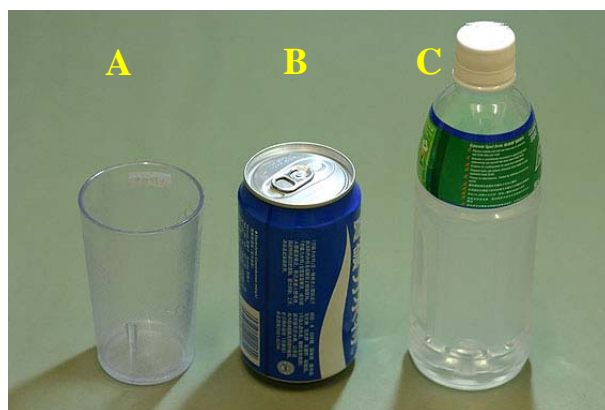
C: 250 ml 毫升



**(108) Snowy mooncake 冰皮月餅**

180 g 克 (1 mooncake 個)

45 g 克 (1/4 mooncake 個)

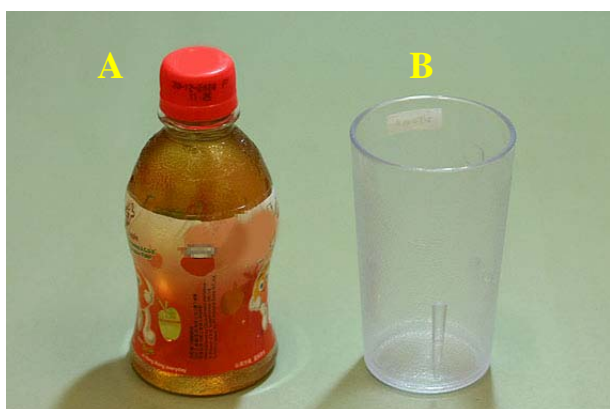


**(111) Isotonic sports drinks**

運動飲品

A: 250 ml 毫升 B: 340 ml 毫升

C: 500 ml 毫升



**(109) Apple juice 蘋果汁**

A: 250 ml 毫升

B: 250 ml 毫升



**(112) Energy drink 能量飲品**

A: 100 ml 毫升

B: 250 ml 毫升

**Thank you for your participation!**

**You will have your last telephone interview on:**

\_\_\_\_\_/\_\_\_\_\_/20\_\_\_\_ (\_\_\_\_\_).

**Our interviewer (Mr./Ms. \_\_\_\_\_) will call you at**

\_\_\_\_\_ : \_\_\_\_\_ (am / pm).

**The interview will last for about 15 minutes.**

**Please have this booklet with you when we call for the last interview.**

**For enquiry and change of interview schedule, please call:**

**2609-6876 (office hours)**

多謝您的合作！

訪問員 ( \_\_\_\_\_ 先生/女士) 將於 20\_\_\_\_年\_\_\_\_月\_\_\_\_日

和您進行最後一次電話訪問，是次訪問需時約十五分鐘。

訪問員將會於 (上午/下午) \_\_\_\_\_ 時 \_\_\_\_\_ 分來電，

屆時請準備此食物圖片冊，以作參考。

如有任何疑問或有需要更改訪問時間，請於辦公時間致電：2609-6786